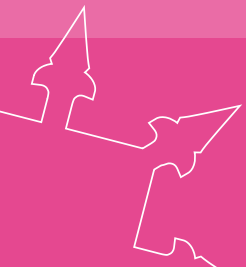




PARTICIPATIEBELEID

Eigen kracht eerst



Inhoudsopgave

Participatie: meetellen en meedoen	4
De kernboodschap	6
In gesprek: samen op zoek naar oplossingen	8
Opvoeden en opgroeien	12
Mantelzorg, vrijwilligerswerk en volksgezondheid	16
Opvang, preventie en voorzieningen	18

Met deze brochure informeert de gemeente Uden u op een eenvoudige en heldere manier over de inhoud, doelstellingen, kaders en praktijk van het Participatiebeleid 2011-2015. Deze brochure is bestemd voor platforms, adviesraden, maatschappelijke organisaties en overige belangstellenden.

De volledige nota 'Participatiebeleid 2011-2015, Keuzes voor de toekomst van Uden die leiden naar een nieuw evenwicht' kunt u downloaden op [www.uden.nl/inwoners/zorg en welzijn](http://www.uden.nl/inwoners/zorg_en_welzijn) of aanvragen bij het klantcontact centrum (KCC) via telefoonnummer 14 0413.

Hier kunt u ook terecht voor meer informatie of antwoord op uw vragen.

Participatie: meetellen en meedoen

Ook voor de komende generaties wil Uden de leefbare stad zijn waar mensen graag komen wonen en blijven wonen. Een gezonde, vitale stad waarin mensen van verschillende leeftijden en onder alle omstandigheden zo zelfstandig mogelijk leven. Het sleutelwoord voor leefbaarheid is participeren: meedoen.

De gemeente vertelde mij dat er ook een **taak** ligt bij de familie van de persoon die hulp nodig heeft. Eigenlijk wel **logisch**.



De gemeente Uden gaat uit van de eigen kracht van mensen. Daarom is het sociaal beleid er allereerst op gericht om mensen (weer) mee te laten doen in scholing, (betaald) werk, maatschappelijke activiteiten en sociale netwerken. Aan de mensen die op eigen kracht niet mee kunnen komen, bieden we ondersteuning. Ook die ondersteuning is gericht op (het stimuleren van) ontwikkeling. In alle gevallen geldt als uitgangspunt: zelfstandig waar het kan, ondersteund waar het moet.

Uitgaan van de eigen kracht van inwoners vraagt om een kanteling in het denken. Bij u als inwoner, maar ook bij de gemeente zelf. Daarom werken we hard aan het verbeteren van de dienstverlening, zodat u antwoorden op uw vragen gemakkelijker zelf kunt vinden en u doeltreffend te woord wordt gestaan wanneer u aanklopt met een probleem. Of dat nu via de telefoon is, per post, aan de balie of digitaal. Tegelijkertijd wordt van inwoners gevraagd om zoveel mogelijk hun eigen verantwoordelijkheid te nemen, in plaats van zich afhankelijk op te stellen.

Dit is in grote lijnen de gedachte achter het participatiebeleid voor de komende jaren, waarvan u in deze brochure de verdere uitwerking en de concrete voorname vindt. Aan de hand van de terreinen 'opvoeden en opgroeien', 'mantelzorg, vrijwilligerswerk en volksgezondheid' en 'opvang, preventie en voorzieningen', leest u over de veranderingen. Voor inwoners is er een eenvoudige versie beschikbaar waarin de nieuwe manier van werken wordt uitgelegd.



De kanteling in het kort

Het participatiebeleid, waaronder de Wet maatschappelijke ondersteuning (WMO), maakt mogelijk dat iedereen kan meedoen en mee doet. De gemeente doet dit samen met partners. Inwoners kunnen voor hulp en ondersteuning terecht bij de gemeente of één van de partners.


Komende jaren stijgt het aantal aanvragen, maar de hoeveelheid beschikbare financiën loopt in verhouding terug. Eén van de oplossingen is samenwerken in de regio voor de uitvoering van dit beleid en de voorlichting aan consulenten en inwoners. De huidige aanpak richt zich sterk op het 'zorgen voor' de inwoners met een hulpvraag.



Ik heb een
dwarslaesie.
Door **aanpassingen**
in mijn keuken
heb ik zelf weer
de **regie** over mijn
huishouden.

Een gevolg hiervan blijkt dat de regie over het eigen leven verdwijnt. Dat gaat nu veranderen. We noemen dat in ambtelijke termen ‘de kanteling’.

De nieuwe kijk op maatschappelijke ondersteuning vanuit de gemeente is ‘helpen zorgen dat’. De gemeente en haar partners zorgen dat mensen kunnen blijven meedoen. We kijken naar wat wel kan en gebruiken de eigen kracht van inwoners; het zorgen voor elkaar. Dit heeft ook een diepere betekenis: daardoor ontstaat verbondenheid, verdwijnt eenzaamheid en verbetert de leefbaarheid.



Mevrouw Van Gelder heeft een dwarslaesie. Zij krijgt dagelijks hulp in het huishouden via een persoons gebonden budget. Het revalidatieproces verloopt voorspoedig en mevrouw Van Gelder wil graag weer actief worden. Met enkele aanpassingen in haar keuken kan ze weer zelf de regie voeren over de organisatie van het huishouden waardoor ze voldoende heeft aan een halve dag huishoudelijke hulp in de week.

*De naam is om privacyredenen gefingeerd.

In gesprek: samen op zoek naar oplossingen

Effectieve en efficiënte ondersteuning kan alleen worden geboden als de individuele hulpvraag helder is. Waar wilt u precies mee geholpen worden? Een goede ingang voor het stellen van vragen aan de gemeente is daarom essentieel. Daarvoor dient het klantcontact centrum (KCC).

Het KCC is zo ingericht dat veel inwoners de antwoorden op hun vragen eenvoudig zelf kunnen vinden. Lukt dat niet en is de vraag snel te beantwoorden, dan wordt u direct door het klantcontact centrum geholpen. Is uw probleem minder eenvoudig en heeft het meer aandacht nodig, dan wordt u doorverwezen naar de “gemeentewinkel”*. Daar wordt een afspraak voor een uitgebreid gesprek gemaakt, dat bij voorkeur plaatsvindt bij u thuis.

*de gemeentewinkel is een samenwerking tussen de consultants van de gemeente en diverse organisaties zoals CJG, Aanzet, MEE-NOB etc. waarvoor nog geen naam is.




De driewieler is echt superfijn. Ik kan nu **zelf op pad**; naar muziekles bijvoorbeeld. Of met mijn broertje mee als die moet voetballen.

Het gesprek

Bij het beantwoorden van uw vragen staat allereerst centraal wat het eigenlijke probleem is. Daarna wat u zelf – of met hulp van van burens, familie en anderen uit de sociale omgeving – kunt doen om tot een oplossing te komen. Vervolgens wordt gekeken welke voorzieningen er zijn om u te helpen. Zo zoekt de gemeente of één van haar partners samen met u naar een oplossing die uitgaat van uw eigen kracht en verantwoordelijkheid. Wordt die oplossing binnen de bestaande situatie niet gevonden?

Pas dan zal de gemeente een individuele voorziening toekennen. Dit kan ook een financiële compensatie zijn zodat u zelf kunt voorzien in het laatste stukje van de oplossing.




Liza is 16 jaar. Door een auto-ongeluk op jonge leeftijd en na een aantal operaties te hebben ondergaan, gaat het nu een stuk beter. Ze heeft leren omgaan met haar beperkingen en kan zich nu zelf redden. Wel is ze nog veel aan huis gebonden, want ze heeft geen middelen om alleen naar buiten te kunnen. Haar ouders en vrienden helpen haar vaak, al wil ze graag iets hebben om zelf de straat op te kunnen. Bij de gemeente kon ze terecht met vragen en die heeft haar ook tips gegeven. Hierdoor heeft Liza nu een aangepaste driewieler waarmee ze alleen naar buiten kan.

*De naam is om privacyredenen gefingeerd.

Doelstellingen

- Alle inwoners zijn (naar vermogen) in staat de eigen kracht en de mogelijkheden van hun sociale omgeving te benutten.
- Alle inwoners voeren (naar vermogen) zelf de regie over het eigen leven.
- Inwoners nemen verantwoordelijkheid voor elkaar en de eigen leefomgeving.
- De gemeente voorziet in actuele informatie die 24 uur per dag is te raadplegen.
- De bereikbaarheid, toegankelijkheid en bruikbaarheid van algemene en specifieke voorzieningen



Met **hulp** van de gemeente zijn mijn **buren** en **collega's** tijdelijk ingeschakeld zodat ik snel weer aan het **werk** kon.

wordt verbeterd.

- De inzet van individuele voorzieningen wordt teruggedrongen.
- Met het klantcontact centrum voorziet de gemeente in een brede en hoogwaardige loketfunctie.
- De gemeente en professionele maatschappelijke organisaties werken in de 'gemeentewinkel' samen aan het contact met inwoners en aan het beantwoorden en oplossen van hun vragen.

Mevrouw Sitalsing is een alleenstaande moeder met een tweeling van 6 jaar. Ze moet een operatie ondergaan aan haar voeten. Mevrouw Sitalsing is leerkracht op basisschool de Wegwijzer. Haar kinderen zitten bij haar op school. Zij wil na haar operatie weer zo snel mogelijk aan het werk op school en vraagt voor zichzelf en haar kinderen bij de gemeente een vervoersvoorziening aan. Omdat vervoer naar het werk niet binnen deze regeling past, bekijkt de consulent samen met haar naar andere mogelijkheden zoals mantelzorg, hulp van burens of collega's. Ruim voor haar operatie is alles geregeld en dat is een hele zorg minder voor mevrouw Sitalsing.

*De naam is om privacyredenen gefingeerd.

Opvoeden en opgroeien

Jeugdigen moeten zich optimaal kunnen ontwikkelen en probleemloos kunnen opgroeien tot zelfstandig functionerende volwassenen. De meeste jeugdigen vinden samen met hun ouders zonder of met minimale ondersteuning hun eigen weg. Voor een kleine groep is echter meer ondersteuning nodig.

Verder is het van belang dat ouders en gezinnen goed worden toegerust voor hun opvoedingstaak. Om te voorkomen dat kinderen op welke manier dan ook buiten de boot vallen, stellen we het behalen van een diploma en het deelnemen aan de samenleving centraal.


Ik had helemaal geen zin om te gaan **sporten**, was bang dat de andere kinderen mij zouden uitlachen. Maar dat was helemaal niet zo en nu sport ik heel veel.



Het gesprek

Ook vragen over opvoeden en opgroeien worden bij voorkeur direct beantwoord door de gemeente of één van haar partners, zoals het CJG (Centrum voor Jeugd en Gezin).

Is het probleem minder eenvoudig en heeft het meer aandacht nodig, dan wordt u doorverwezen en wordt een afspraak voor een uitgebreid gesprek gemaakt, dat bij voorkeur bij u thuis plaatsvindt. Zodat we uw vraag en de vragen daarachter in beeld krijgen en deze samen met u gaan oplossen.



Lucas is 11 jaar en heeft overgewicht. Op school wordt hij hier wel eens mee gepest. Hij heeft niet zo veel vrienden en vindt het ook niet meer zo leuk om naar school te gaan. Zijn moeder zegt tegen hem dat hij dan gezellig moet gaan sporten met anderen. Dit wil hij zelf ook, maar hij is bang wat andere kinderen van hem denken. Om kinderen zoals Lucas te stimuleren om te gaan sporten heeft de gemeente de beschikking over zogenaamde combinatie-functie-onarissen. Zij organiseren samen met organisaties als Stichting Schoolsport, scholen en sportverenigingen activiteiten na school. Zij voeren projecten uit zoals de avondvierdaagse en de schoololympiade. Zodat kinderen zonder een drempel kunnen leren sporten. Bij Lucas ging het ook zo; hij vindt het heel leuk en maakt nieuwe vrienden. Hierdoor heeft hij besloten om toch bij een sport te gaan.

*De naam is om privacyredenen gefingeerd.

Doelstellingen


- Jeugdigen kunnen zich optimaal ontwikkelen en zonder al te veel problemen opgroeien tot zelfstandig functionerende volwassenen.
- Ouders zijn in staat om hun kinderen op te voeden tot zelfstandig functionerende volwassenen.
- Professionals, scholen en verenigingen zijn in staat tijdig problemen te signaleren en daarop gepaste actie te ondernemen.
- Jeugdigen, hun ouders en professionals kennen het Centrum voor Jeugd en Gezin (CJG) als centrale toegang voor vragen over en hulp bij opvoeden en opgroeien.

Kleine kinderen hebben **con-**
tinue zorg nodig.

Als dan één van de partners tijdelijk wegvalt, is er hulp nodig. In dit geval ondersteunen **de burens** en dat waarderen wij heel erg.



- Het aanbod van het CJG sluit aan bij vragen van jeugdigen, ouders en professionals.
- Het CJG functioneert als één organisatie. Dat er verschillende partijen aan deelnemen is niet merkbaar.
- Het taboe op opgroei- en opvoedhulp doorbreken: vragen over opgroeien en opvoeden zijn normaal.




Baby Lieke van 8 maanden en Rick (2 jaar) moeten hun moeder voorlopig missen. Na een buikoperatie moet ze 6 weken herstellen en kan daarna pas weer opbouwen. Papa kan ook moeilijk inspringen. Hij is een kleine twee jaar geleden gestart als ZZP-er en is afhankelijk van werk voor inkomen. Met weinig familie in de buurt is het lastig dit goed te organiseren. De zorg voor de moeder is geregeld. En de burens hebben hulp aangeboden en passen nu 2 dagen op Lieke en Tom. Vader werkt 1 dag minder. De gemeente heeft daarom besloten om voor een periode van 6 weken hulp in de huishouding te bieden. Dan kan papa zich vooral concentreren op de kinderen.

*De naam is om privacyredenen gefingeerd.

Mantelzorg, vrijwilligers en volks- gezondheid

Zowel de gemeente als de gemeenschap hebben er belang bij als mensen zo lang mogelijk actief en vitaal op eigen kracht kunnen meedoen. Dat vraagt van inwoners om een actieve houding en eigen verantwoordelijkheid bij het ontwikkelen of handhaven van een gezonde levensstijl. Verder wordt het beroep dat op de gezondheidszorg wordt gedaan als gevolg van de vergrijzing groter.

Om de kosten te beperken, zijn mantelzorgers en vrijwilligers van groot belang. Zij vormen de kern van het sociaal vangnet. In de ideale situatie versterken professionele zorg, vrijwilligerswerk en mantelzorg elkaar. Dat kan alleen onder de voorwaarde dat er een goede afstemming en samenwerking bestaat.



De **gemeente** helpt mij om de benedenverdieping goed op orde te houden en de **familie** helpt mij bij het schoonhouden van de bovenverdieping.


Doelstellingen

- Inwoners ervaren dat een gezonde leefstijl bevordert wordt en zijn op de hoogte van belangrijkste gezondheidsrisico's.
- Jongeren onder de 16 jaar gebruiken minder of geen alcohol.
- Inwoners erkennen belang goede voeding en voldoende beweging bij tegengaan overgewicht.
- Vereenzaming tegengaan met behulp van ontmoetingsruimten, ondersteuning mantelzorgers en activiteiten die inwoners uitnodigen deel te nemen aan maatschappelijk leven.
- Chronisch zieken (waaronder dementerenden) en hun mantelzorgers weten zich gesteund in een vroeg stadium van het ziekteproces.
- Ouderen blijven zo lang en goed mogelijk vitaal en onafhankelijk en kunnen zo het moment dat zij zorg nodig hebben uitstellen.
- Bereiken van samenwerking en afstemming tussen mantelzorgers, vrijwilligers en professionele zorgverleners.
- Erkenning en waardering voor de rol die mantelzorgers en vrijwilligers spelen in de zorg.
- Verminderen van overbelasting bij mantelzorgers, zodat hulpbehoevende zolang mogelijk zelfstandig kan blijven wonen.
- Inwoners stimuleren vrijwilligerswerk te doen en gebruik te maken van inzet vrijwilligersorganisaties.

Opvang, preventie en voorzieningen

Een klein deel van de inwoners van onze gemeente kampt met ernstige problemen, vaak op meerdere gebieden. Dit zijn mensen met minimale eigen kracht, waardoor individueel maatwerk in de aanpak van de problemen noodzakelijk is. Toch zal ook hier in toenemende mate gekeken worden naar oplossingen waarin de inwoner en zijn of haar sociale omgeving betrokken wordt.

Het is de ambitie van de gemeente dat mensen met complexe problemen samenhangende zorg ontvangen waardoor zij zo zelfstandig mogelijk kunnen (blijven) functioneren en deelnemen aan de samenleving.



Ik kan nog best uit de voeten met mijn rollator en soms leen ik een rolstoel bij de **thuiszorgwinkel**. Die wordt gewoon aan **huis** bezorgd.

Ten slotte neemt de druk op individuele voorzieningen toe. Dit hangt samen met de vergrijzing en het feit dat mensen steeds minder een beroep kunnen doen op hulp van burens of familie. Ook wordt de verantwoordelijkheid voor de Jeugdzorg en een deel van de AWBZ overgeheveld van de Rijksoverheid naar de gemeenten. Met de nadruk op eigen kracht en eigen verantwoordelijkheid is het de bedoeling dat de druk wordt verlaagd.

Ook kan een collectieve voorziening in sommige gevallen een individuele voorziening vervangen. Hierbij kan bijvoorbeeld worden gedacht aan een collectieve scootmobielpool.

Doelstellingen

- Bijzondere groepen functioneren zo zelfstandig mogelijk en nemen naar vermogen deel aan de samenleving, zonder dat zij als gevolg van hun situatie overlast veroorzaken voor hun omgeving.
- Het stoppen en/of voorkomen van huiselijk geweld.
- Het stoppen en/of voorkomen alcohol-, drugs- en gokverslaving.
- Voldoende beschikbaarheid woningen voor personen die na verblijf in intramurale voorziening geen beschikking meer hebben over zelfstandige woonruimte.
- De vraag naar individuele voorzieningen verminderen door het bevorderen van participatie.
- Het creëren van algemene voorzieningen om de vraag naar individuele voorzieningen te beperken.



Gemeente Uden
Maatschappelijke Ontwikkeling
September 2012

Contactgegevens
Telefoon: 14 0413
E-mail: Postbus83@uden.nl
Internet: www.uden.nl

MO_P_Participatiebeleid

